

Vangede Avis

Lokalhistorie 2

Vand til Vangede **Ræveskovvandtårnet** det gamle tårn – oh lad det stå

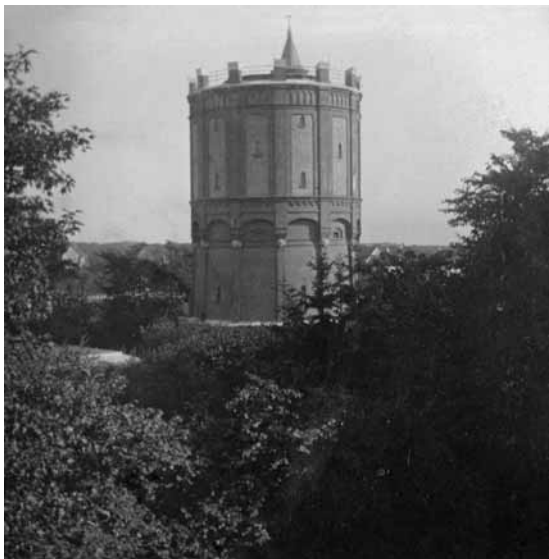
Af lokalhistorisk medarbejder Niels Ulrik Kampmann Hansen



Ræveskovsvandtårnet med spejderhytte for Charlottenlund gruppe i forgrunden til højre. Fra denne vinkel ses hele bygningskroppen, udsigtsplatformen og det 16-kantede tag kronet af den 8-kantede kobbertagte tagrytter og spiret med vindfløj.

Indhold

Den ældste vandforsyning	2
Vandtårnsbygningen på Ræveskovbakken	4
Vandforbruget stiger og Ermelundsværket indvies	9
Jægersborg Vandtårn	10



Gentoftes første vandtårn lå på H.A. Clausensvej på den tidligere præstegårds-jord, hvor terrænhøjden var 26 meter over havniveau. Tårnet, der var tegnet af arkitekt Johan Schröder, var i en særegen næsten maurisk stilart. Vandspejlet var 50 meter over havniveau og beholdervolumen 432 m³.

Kilder

- L. Gotfredsen: Gentofte kommunestyre 1842-1942 s. 42-67 og Gentofte kommunestyre 1942-1967 s. 116-117.
- Gentofte Kommune: Teknisk Forvaltning 1901-1976 s. 14-38.
Billeder af den tekniske udvikling siden århundredeskiftet.
- Vangede Avis: Nr. 50. Nyindretning af vandtårnet, 2007.
Nr. 69. Vandet i Vangede, 2011.

Vangede Avis · Snogegårdsvej 49 · 2820 Gentofte
avisen@trykkeren.dk · www.vangede.dk

© Niels Ulrik Kampmann Hansen og Vangede Avis, marts 2014

Den ældste vandforsyning

Frem til 1900-tallet bestod vandforsyningen i Gentofte af gadebrønde eller brønde på gårdspladserne. Tilstedeværelsen af møddingspladser og nedgravet latrin gjorde, at vandet ikke var så rent, som man kunne ønske. I 1887 begyndte man i sognerådet at diskutere problemerne, men først da Niels Andersen i 1888 blev sognerådsformand begyndte en planlægning af en egentlig central vandforsyning og kloakering. Sommeren 1897 var usædvanlig varm og solrig, og så skete der det, at Hellerup-området brønde løb helt tørre, således at beboerne måtte hente vand langvejs fra. År 1900 åbnede Bregnegårdsværket. I tilknytning hertil byggede man også vandtårnet på H.A. Clausensvej (nedrevet 1957) for at opretholde vandtrykket i beboelsesejendommene, der skød op i Skovshoved, Ordrup, Gentofte by og Hellerup. Vandet kom fra borerer nær vandværket samt fra Kildeskoven.

Vangede måtte indtil videre klare sig med de gamle bybrønde. På grund af klager over vandkvaliteten undersøgte man dette, og man måtte konstatere, at vandet var "til dels ubrugeligt som drikkevand", men det sparsommelige sogneråd nøjedes med at oprense brøndene. Da forholdene på længere sigt var uholdbare, klagede vangedebønderne til Sundhedskommissionen. Resultatet blev en vandledning til Vangede, således at nogle af gårdene fik en vandforsyning til en pris af 2 kr. pr. år! Denne delvise vandforsyning blev etableret 23. august 1902.

Imidlertid havde Bregnegårdsværket nået grænsen for sin ydeevne, der måtte nytænkning og udbygning til; det nyttede ikke at lappe på de små vandforsyningsforhold.

Befolkningstallet i kommunen var i 1901 14.470 indbyggere, frem til 1906 voksede det med 6 % om året til 20.709, derefter blev væksten langsommere (ca. 3 % pr. år) til 1911, hvor der boede 24.691 i kommunen.



Vandværket på Manttziusvej blev åbnet 1. juli 1900. Vandet ledtes hertil fra seks borerer til en samlebrønd. Fra denne førtes vandet til et af de tre sandfiltre og herfra til Vandtårnet på H. A. Clausensvej. Man ser røroplaget og pumpehuset med skorsten.

Vandtårnsbygningen på Ræveskovbakken

Ræveskovbakken, der naturligt er 37 meter over havniveau, ligger 500 meter nordøst for Vangede landsby, på toppen opførtes i årene 1904-1905 et nyt vandtårn. Gentofte Kommune købte i 1904 grunden af proprietær Fiehn fra Brogården, der lå umiddelbart syd for bakkedraget. Tårnet blev opført i en nationalromantisk stil, der giver mindelser til det gamle krudttårn i Frederikshavn, og det blev tegnet af den i samtiden kendte arkitekt Andreas Thejll med teknisk indspark af kommuneingeniør A.V. Westergaard og i samarbejde med polyteknisk professor Ostenfeldt. Tårnet er opført af jernbeton med en sokkel af indmurede kampesten. Det cylindriske tårn har en vandbeholder, der kan rumme lidt over 1000 m³; vandbeholderen hviler på søjler. Over døren er ses Gentoftes (daværende) byvåben samt årstallet 1905. Vinduerne er små og rundbuede, og det sekstenkantede tag er dækket af røde teglsten. Over taget findes et lille kobbertækket spir med en vindfløj. Under taget er der en udsigtsterrasse.

Siden tårnet i 1972 blev taget ud af sin tiltænkte funktion, har det stået tomt; i en periode husede det nogle kommunale arkivalier under selve vandbeholderen. Der har været flere planer for en eventuel fremtidig anvendelse. Man havde i 2011 dels tænkt at lave en skaterbane inde i reservoiret dels at anvende de stejle vægge til klatrevægge, men ingen af disse anvendelser er blevet realiserede af økonomiske og tekniske grunde. Det er givet, at tårnet også i fremtiden vil knejse på bakketoppen med sin flotte placering omgivet af bebyggelse og beplantning, idet det er bygningsfredet. Lokalplanen fra 1994 formulerer om tårnet, at det ønskes anvendt til andre formål; nedrivning kan ikke komme på tale, da det er en vigtig del af vores kulturhistorie. Foreløbigt er duerne glade for tårnet, det fungerer som refugium for disse fugle!

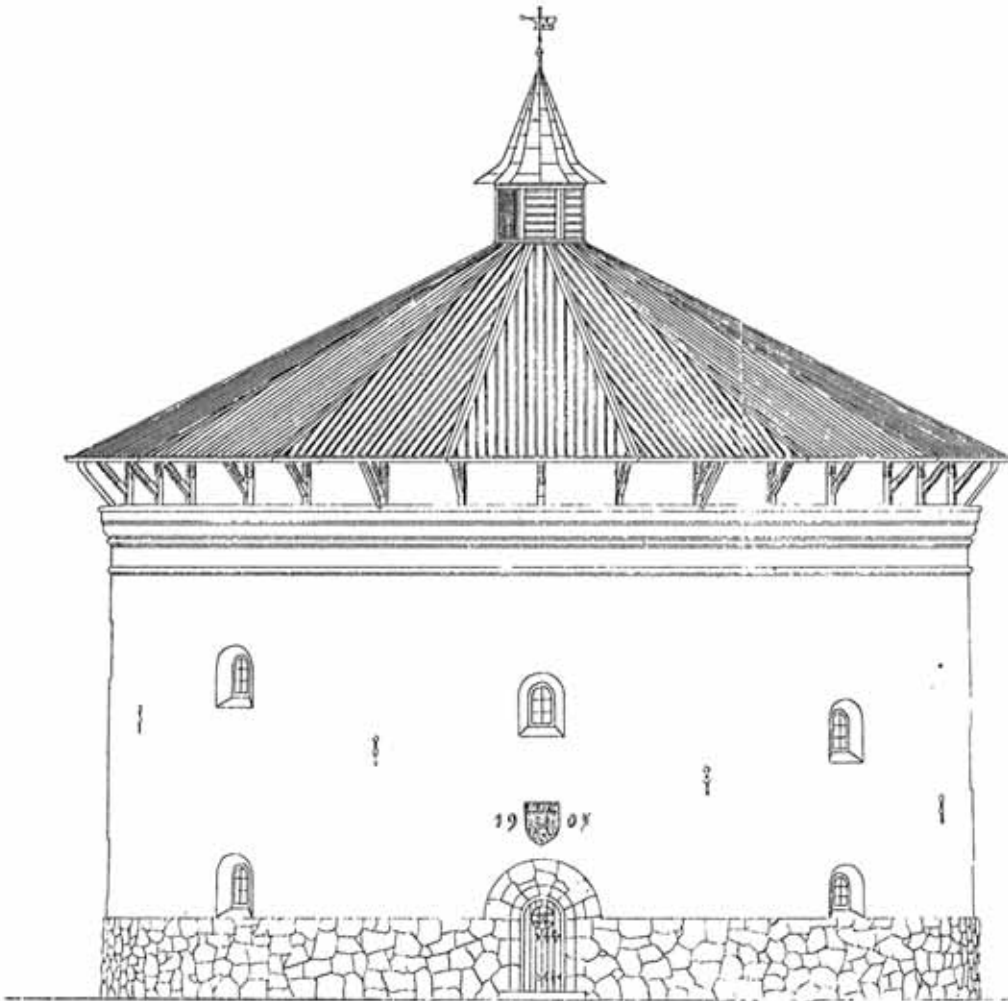


*Tegning af vandtårnet på Ræveskovbakken.
Tegnet af J.A. Wright. Trykt i Gentofte
Kommune Teknisk Forvaltnings 50 års
jubilaumsskrift. 1976.*

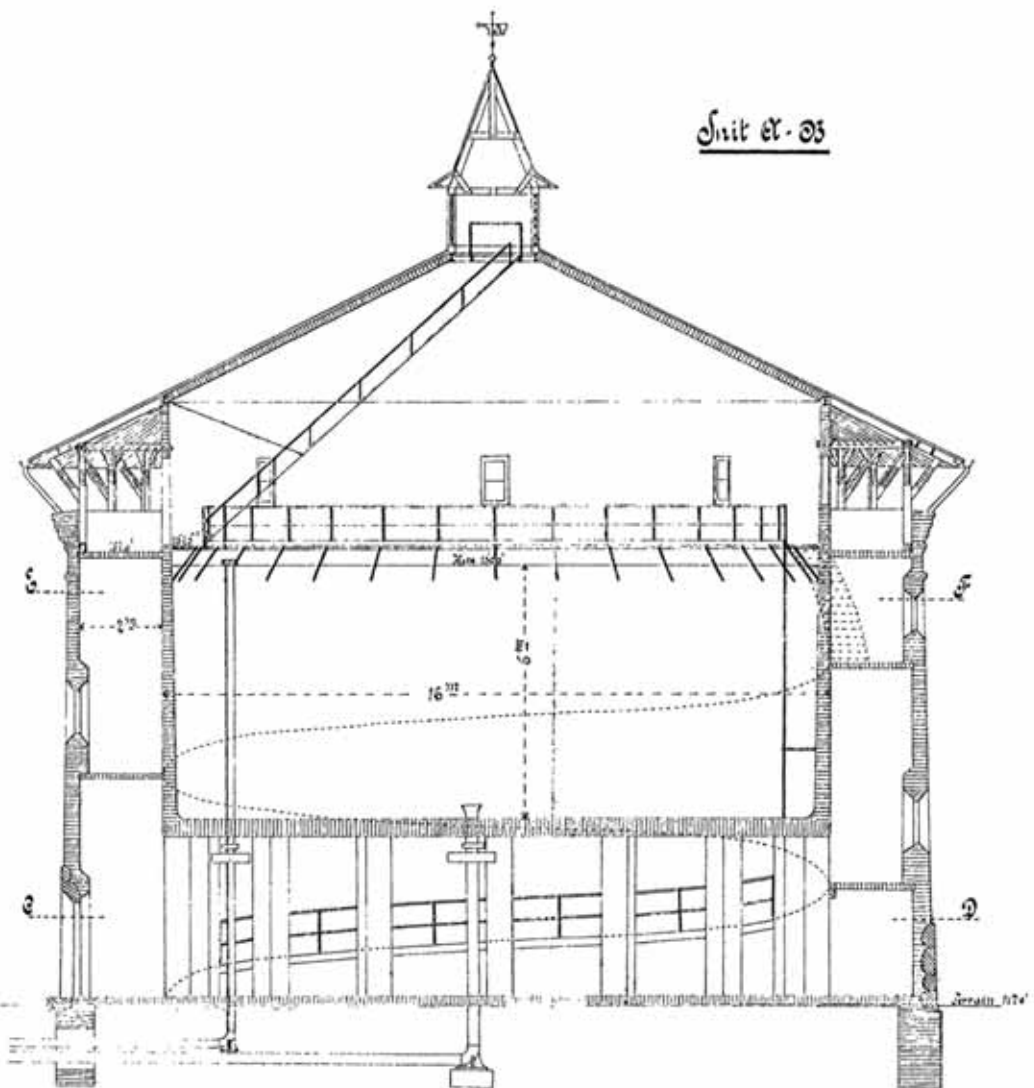


Vandtårnet under opførelse og ved rejsegilde. På øverste billede ses døromridset og granitfoden, mens flittige håndværkere er i gang rundt omkring på byggepladsen. På nedderste billede bliver der budt på 'et lille glas' til håndværkere og de fine herrer. Foto Lokalhistorisk Arkiv, Gentofte.

Vandtaarn paa D



Byggetegning og tværsnit. Tegning fra weblager.dk





Ræveskovvántårnet med Lyngbyvejen i forgrunden. Foto Kai Mose Nielsen.



Luftfoto fra ca. 1960. Foto Lokalthistorisk Arkiv, Gentofte.

Vandforbruget stiger og Ermelundsværket indvies

Ermelundsværket åbnedes i 1907 nær nogle fine kildepladser i dalstrøget syd for Dyrehaven i og omkring Ermelunden. I 1936 tog man Sjælsøværkets første etape i brug og vandet herfra blev ført langs motorvejens vestside (ligesom NESAs ledningsnet). Kommunens indbyggertal toppede i 1952 med 89.142 indbyggere, samtidig med at Tøborg øgede ølproduktionen, var det nødvendigt at bygge et nyt og højere vandtårn nær Jægersborg Station. Dette skete i 1956 og Ræveskovstårnet blev herefter taget ud af drift. Samtidigt øgedes vandindpumpningen på Sjælsøværket med en ny blok i 1962 og med et overfladevandbehandlingsanlæg fra 1970.



Ermelundsværkets maskinhal med pumper. Billedet er taget efter ombygningen i 1940, men værkets ældste dele stammer fra 1907. Det er renoveret og udvidet flere gange og Gentoftes vigtigste kildepladser ligger i Ermelunden og på Galopbanen i nærheden af værket.

Jægersborg Vandtårn

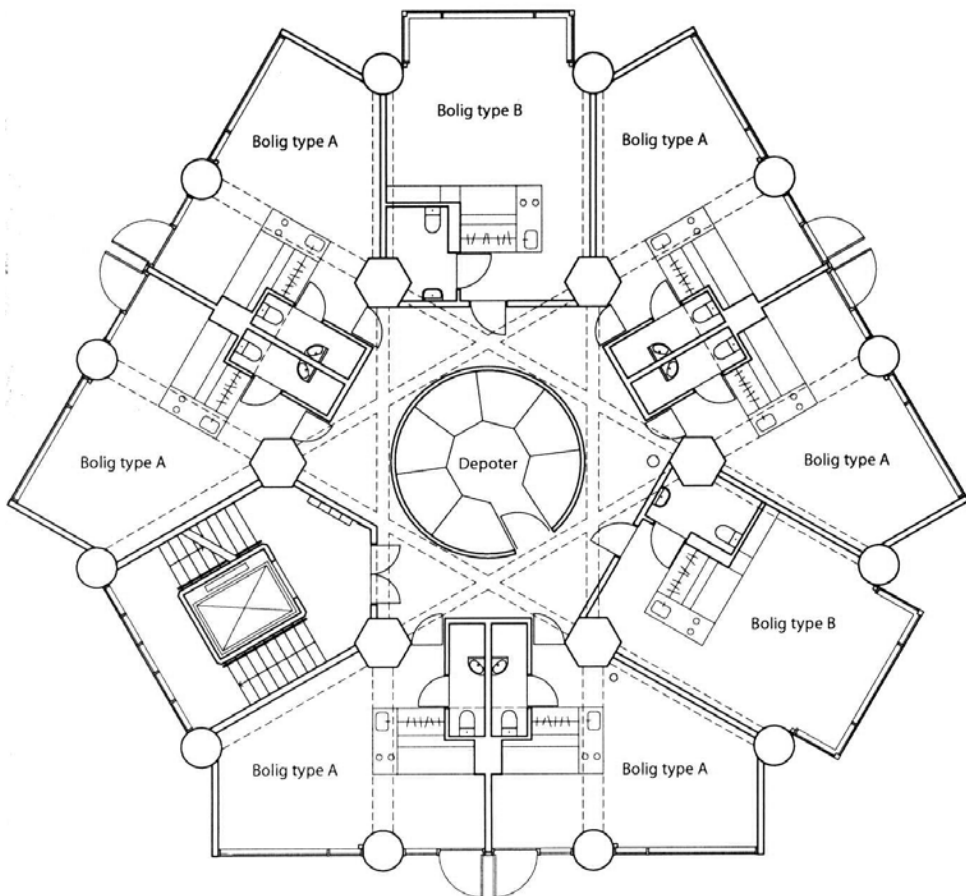
Jægersborg vandtårn er opført i årene 1953-1955, og det er bygget 32 meter over havniveau, således at vandspejlet er 77 meter over havniveau. Dette medfører således, at hele kommunen har vandtryk herunder ejendommene på Nordre Munkegårds jorder. Det 45 meter høje, sekskantede vandtårn krones af en 3 m høj forgyldt vejrhane. Beholdervolumen er 2.000 m³. Tårnet består af 11 etager over jorden. De to nederste er indrettet til fritidshjem, mens de otte ovenover er blevet ombygget til ungdomsboliger i moderne standard. Der er i alt 36 boliger heraf to handicapedgnede. Hver lejlighed er omkring 50 m²; lejlighederne er forsynet med store udragende glaspartier, der sikrer et optimalt lysindfald. Det er arkitektfirmaet



Dorte Mandrup's tegnestue, der på en heldig måde har udnyttet denne specielle bygning og har fået en speciel "New Yorker stemning" frem i det 50 år gamle tårn, der stadig rummer op til 20.000 tons vand øverst oppe. I perioden 1957 til 1972 fungerede

Ræveskovsvandtårnet og Jægersborg sammen. Gentofte vandforsyning har siden 2009 sammen med Gladsaxe vandforsyning dannet vandselskabet "Nordvand".

Vandtårnet er med de nye vinduesflader kommet til at virke som en skulptur. Her er bygningen set fra træbroen over Helsingørmotorvejen.



Plan for 7. sal

Arkitektfirmaet Dorte Mandrup's udnyttelse af det sekskantede vandtårn til lejligheder.

Resumé

	Volumen (m ³)	I brug
H. A. Clausensvej	432	1899-1937
Ræveskovsvej	1044	1905-1972
Jægersborg	1400	1956-



Bogudgivelse fra Gentofte Lokallistoriske Forening

Monumenter og mindesmærker, erindringssteder i Gentofte er titlen på den seneste Gentofte-Journal; bogen udkom lige før jul. Bogen blev flot anmeldt af sognepræst Jacob Rønnow i Villabyerne. Bogen kan fortsat købes i Super-Brugsen i Vangede eller via Lokallistorisk Forenings hjemmeside. Den koster kr. 200 og er på 120 sider med omkring 300 illustrationer.

